

百年臺南公園價值與維護管理之研究

名次：國中組人文類佳作

學校名稱：德光中學

作者：莊詠晴、郭乃瑜

指導教師：胡鋒財、林慧珊

摘要

臺南公園是一個饒富歷史、人文、古蹟、遺址、老樹及生態的百年都市綠地，更是大都會中人們休閒、運動、紓壓的最佳地點。本研究旨在探討臺南公園的價值、管理及維護以及民眾對臺南公園的期望，更透過多次實地踏查，想替公園做一次體檢，我們採用訪問調查、實地調查及問卷調查，得到以下結果：

- 一、公部門落實管理，應加強綠地維護、確實執行公園自治條例、強化公園安全管理、重視園區內的文化資產管理及制定嚴謹的樹木保護條例。
- 二、建議市府擬定公園委託經營管理及認養辦法，鼓勵民間企業及環保團體認養經營，建構環境更完善、更多元發展的公園新意象。
- 三、建議市府機關擬定完善的「都市區域計畫」，整合公園週邊環境。
- 四、透過寓教於樂的教育活動，使民眾更了解公園的價值。號召政府、民間團體、社區及學校全面共同參與，落實教育及宣導公園的存在價值。

壹、研究動機及目的

一、研究動機

國中社會地理七年級「臺灣的環境問題與環境保護」單元中，講述到臺灣自然條件下擁有豐富的動植物生態多樣環境。但由於現代經濟發展和都市的快速成長，也產生許多因應的環境汙染、生態破壞議題。身為現代學子，如何培養新時代正確的環境教育觀念，也是在地理課堂中老師積極傳授的。於是我們決定對家鄉的臺南公園來做地理環境教育的實踐，包含訓練環境覺知與敏感度、增進環境概念知識、建立環境價值觀與態度，以及在戶外作環境問題問卷調查，真正實踐在地環境行動技能。

小時候臺南公園裡的樹下、湖畔、池塘、小橋、遊戲區……等，都有我們玩耍的身影。佔地十四點六公頃的臺南公園，植栽豐富的樹種，四季各具風華特色，並擁有許多臺灣珍貴的百年老樹，是臺南都市叢林裡的綠寶石！在其百壽之年，為百歲公園許下永續生態的願景。

二、研究目的

- (一)探討臺南公園的價值
- (二)探討臺南公園的管理及維護
- (三)臺南公園大體檢
- (四)探討民眾對臺南公園的期望

貳、文獻探討

一、臺南公園的歷史發展沿革

臺南公園是臺南最古老的公園，早在乾隆元年(1736年)已有植栽紀錄，文獻考據始於日治時期，是府城第一座由日人規劃的公園。下表為臺南公園的歷史沿革：

建園前	根據 <u>石萬壽</u> 先生《 <u>樂君甲子集</u> 》記載， <u>文元溪</u> 的源頭是位於城垣北側的 <u>燕潭</u> 。當時 <u>臺江</u> 內海沿岸的村落利用 <u>文元溪</u> 載運貨物入府販賣，並在 <u>大北門</u> 附近一帶形成市集，也就是「市仔頭」。道光年間， <u>臺江</u> 內海逐漸陸化， <u>文元溪</u> 結束通航後， <u>燕潭</u> 便成為風景景點，而昔日執行秋決的高臺就在 <u>燕潭</u> 北邊。當時於現址由地方仕紳建設 <u>養濟院</u> ，又名「乞丐寮」。
日治時期	日明治43年(1910年) <u>日本</u> 公佈都市計畫，依現代綠地公園觀念，劃此區塊為 <u>臺南公園</u> 。隔年， <u>臺南廳</u> 長 <u>松木茂俊</u> 發起 <u>臺南公園</u> 營造物，建園工程分為兩大類：造庭工事及工作物。
中華民國	民國34年後，由省公共工程局分年分期進行修設，並陸續引進不同品種的樹木，改名為 <u>中山公園</u> 。民國63年(1974年)， <u>臺南市立圖書館</u> 由 <u>吳園</u> 後的舊館遷移到公園旁的 <u>公園北路</u> 。民國79年(1990年)於 <u>燕潭</u> 中興建 <u>念慈亭</u> 與 <u>念慈橋</u> 。民國87年(1998年)於公園大門旁設置 <u>中山捐血點</u> 。民國90年(2001年)改名為 <u>臺南公園</u> ，將附近的兵配廠納入公園建設計畫。民國94年(2005年) <u>臺南市</u> 通過了「 <u>臺南市珍貴樹木保護自治條例</u> 」，由 <u>臺南社區大學</u> 調查全 <u>臺南市</u> 的老樹狀況，園區內多達26種、78棵，被市府指定為「珍貴樹木」(附錄一)。民國103年(2014年)成立樹公民志工聯盟，以最自然的復育方式休養生息公園棲地。民國105年(2016年) <u>臺南社大</u> 以公園為學習的對象，展開一系列專題活動，並由 <u>文化局</u> 協助策劃「尋找古城牆」任務，期待重現 <u>臺南大北門</u> 的百年風貌(附錄二、三)。

二、臺南公園樹木植栽歷程

目前工務局調查報告中，臺南公園樹木多達2600棵、164種(附錄四)。早期日本人規劃造景、植樹，並引進相當多的南洋樹種，歷程可分為清治時期、日治時期及戰後，三個階段植樹目的都不相同：

年代	清治時期 (1683~1895 年)	日治時期 (1895~1945 年)	戰後 (1945 年後)
植樹目的	<ul style="list-style-type: none"> ◇ 遮蔭 ◇ 護城 ◇ 保護刑場 	<ul style="list-style-type: none"> ◇ 景觀 ◇ 熱帶樹種實驗林 	<ul style="list-style-type: none"> ◇ 景觀 ◇ 多為外來引進品種
種植樹木	金龜樹、樟樹、龍眼樹、榕樹、茄苳樹、菩提樹、土芒果樹	鐵刀木、盾柱木、兩豆樹、瓊涯海棠、木麻黃、銀樺、火焰木、鳳凰木、欖仁樹	蘇鐵、龍柏、羅漢松、小葉南洋杉、梅、羊蹄甲、珊瑚刺桐、菲律賓鰻頭果、大花紫薇

2000 年左右，全園因地形而區分為十個熱帶植物區。樹種多元又珍貴，市府及民間單位(樹公民、社區大學)持續復育樹種。近年來，臺南公園的羊蹄甲花季、樹林，綠意盎然充滿生機，公園內老樹分布密度更居臺南之冠，它不僅是都市喘息的角落，更是一片寶地。



圖 2-2-1 羊蹄甲花季



圖 2-2-2 羊蹄甲花季

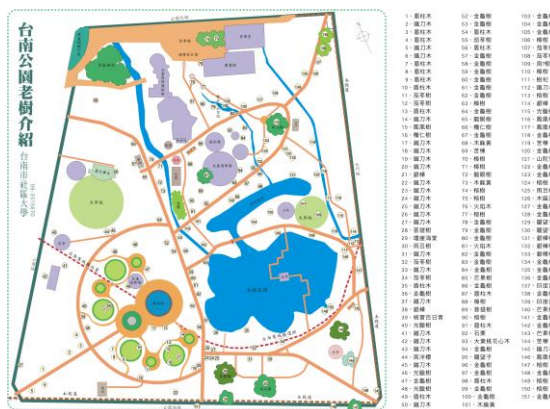


圖 2-2-3 2005 年公園老樹分布圖

相片來源：臺南社區大學台南市老樹地圖；

<http://163.26.52.242/~fang/modules/tadnews/index.php?nsn=6>。

其中有全臺最大的菩提樹，百歲的雨豆樹及高達五公尺的百歲白仙丹花……等，不同花期不同樹木，公園四季風情萬種。



圖 2-2-4 菩提樹



圖 2-2-5 雨豆樹

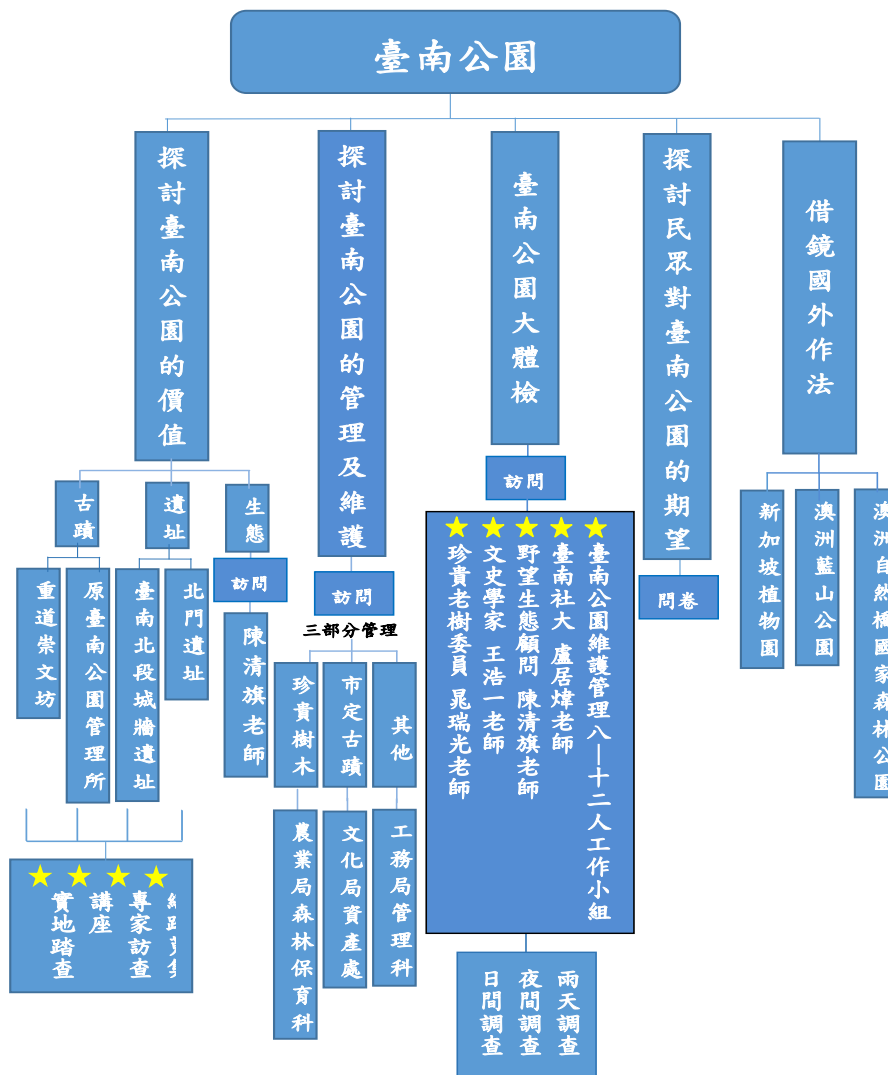


圖 2-2-6 白仙丹

參、研究過程及方法

一、研究架構圖

表 3-1 研究架構圖



二、研究活動歷程

No	日期	活動內容	查詢	踏查	訪問	問卷	紙本
1	20160524	晁瑞光老師公園講堂		√	√		
2	20160528	王浩一老師樹下人情味講座		√	√		
3	2016 6 月	網路/圖書館查詢資料	√				
4	20160709	完成初步研究歷程表					√
5	20160711	雨中公園踏查		√			
6	20160712	完成初步紙本草稿內容					√
7	20160713	完成公園歷史沿革及古蹟探討					√
8	20160713	電話訪問臺南市府工務局公園管理科陳先生	√		√		
9	20160714	公園體檢實地踏查		√			
10	20160714	電話訪問臺南市府文化局文化資產處蘇先生	√		√		
11	20160717	完成市府公園管理處訪談內容					√
12	20160717	參與社區大學「青青草地 邊學邊玩」活動、公園踏查		√			
13	20160720	和盧居煒老師討論	√		√		√
14	20160720	製作問卷				√	
15	20160721	公園工作人員小隊訪談及踏查	√	√	√		
16	20160721	電話訪問訪農業局森林保育科陳小姐	√		√		
17	20160721	查詢公園、城垣的歷史文獻	√				
18	20160724	研究市府公園一~四期改善計畫					√
19	20160729	踏查東澳藍山公園及自然橋國家森林公園		√			√
20	20160809	紙本統整					√
21	20160811	公園踏查「樹公民」耀慶老師為羊蹄甲施肥		√	√		
22	20160812	公園踏查(行道樹大剪修)設計討論問卷問題		√		√	
23	20160813	新加坡植物園資料彙整	√				√
25	20160815	樹公民聯盟資料彙整	√				√
26	20160821	訪問陳清旗老師公園生態狀況			√		√
27	20160822	修改問卷	√		√		√
28	20160823	公園踏查		√			
29	20160824	公園踏查		√			

30	20160824	小組討論：紙本分配					✓
31	20160825	小組討論：統整問卷內容					✓
32	20160826	小組討論：設計生態觀察表					✓
33	20160828	小組討論：紙本討論及分配					✓
34	20160829	公園踏查		✓			
35	20160825	盧居煒老師討論及完成古蹟介紹	✓	✓			✓
36	20160831	修正問題與討論內容		✓			✓
37	20160902	完成問卷				✓	✓
38	20160904	問卷調查				✓	✓
39	20160905	問卷調查				✓	✓
40	20160906	夜間探訪公園		✓		✓	
41	20160906	訪問公園保全人員			✓	✓	
42	20160908	問卷調查				✓	✓
43	20160909	完成初步紙本內容	✓				✓
44	20160909	與指導老師討論	✓				✓
45	20160910	與指導老師討論	✓				✓
46	20160910	和盧居煒老師討論紙本內容	✓				✓
47	20160911	修正紙本內容					✓
48	20160912	訪問晁瑞光老師老樹疾病	✓		✓		✓
49	20160912	與指導老師討論	✓				✓
50	20160914	與指導老師討論	✓		✓		✓
51	20160916	莫蘭蒂颱風過後踏查公園		✓			✓
52	20160917	完成問題與討論	✓				✓
53	20160918	完成結論與摘要	✓				✓
54	20160919	確認紙本內容					✓
55	20160919	與指導老師討論	✓				✓
56	20160920	確認紙本字數與格式					✓
合計次數			21	17	12	8	37

三、活動歷程紀錄表

表 3-3 活動歷程紀錄表

			
5/28 王浩一老師講座	7/17 社大公園活動	文化局老樹系列活動	公園踏查
			
社大居煒老師討論	晁瑞光老師講座	圖書館查詢資料	藍山公園自然界線
			
藍山公園的菸蒂箱	有機土壤種植行道	自然橋國家公園步	澳洲樹下的有機土
			
澳洲雪梨草皮養護中		適地適樹適步道	洗手池與飲水機
			
20160811 樹公民耀慶老師為羊蹄甲樹林加 KKF 生物菌			訪問陳清旗老師



8/12 市府出動雲梯車處理修剪大型樹木，再使用怪手抓入垃圾車

8/23 公園踏查



8/24 小組討論

8/25 小組討論

8/26 小組討論

8/28 小組討論



9/4 問卷調查

9/5 問卷調查



9/5 夜訪保全人員

9/11 小組討論

9/12 指導老師討論

颱風後踏查公園



9/16 颱風後踏查公園

9/17 小組討論

9/19 指導老師討論

四、探討臺南公園的價值




(一)古蹟

1. 重道崇文坊



古蹟類型	三級古蹟
創建年代	<ul style="list-style-type: none"> ◇ 清嘉慶 20 年(西元 1815 年)
典故事蹟	<ul style="list-style-type: none"> ◇ 為表揚林朝英樂善好施、修建臺灣學文廟 ◇ 原立於龍王廟(今臺南市警察局刑警隊)前方。日治時期，昭和 9 年(西元 1934 年)開闢今南門路，拆廟移坊，遷建於公園內燕潭畔旁
建築特色	<ul style="list-style-type: none"> ◇ 坊以青斗石、白石構成 ◇ 四柱三間兩層的形制，高度五百九十四公分，寬度六百八十三公分，呈東西座向。 ◇ 四柱前後各有夾住石獅，公獅踏彩球，母獅抱幼獅 ◇ 大額枋雕刻雙龍搶珠，呈現穩重 ◇ 小額枋分刻蒼松福鹿、寒梅雙鷗、龍馬負圖、靈龜背書，呈現吉祥
匾上題文	<ul style="list-style-type: none"> ◇ 上簷橫額題「重道崇文」 ◇ 上款「嘉慶十八年正月題」，下款「嘉慶貳拾年參月建」 ◇ 下簷橫額題「己酉科歲貢生原中書科中書欽加光祿寺署正職銜林朝英立」
古蹟現況	<ul style="list-style-type: none"> ◇ 民國 81 年柱身外傾，有倒塌之餘，市府搶修修護成今貌

2. 原臺南公園管理所

		
圖 3-4-3 原臺南公園管理所	圖 3-4-4 門前的陽臺	圖 3-4-5 鳥居

古蹟類型	直轄市定古蹟
創建年代	<ul style="list-style-type: none"> ◇ 日大正元年～日大正 6 年(西元 1912 年～1917 年) ◇ 為全國第一座現代化公園管理所
建築特色	<ul style="list-style-type: none"> ◇ 日治時期的西洋建築風格 ◇ 屋頂：西洋式雙坡水斜屋頂，以魚鱗板瓦鋪設 ◇ 外牆：以咕啞石砌成，並設有綠釉花磚通氣孔，但目前以水泥填平，並在門前設置陽臺 ◇ 廊柱：右側立方形的廊柱設計為雙柱式，下方有洗石子基座，柱身上小下大，上方以插銷固定 ◇ 鳥居：左前屋簷下有仿日本神社建築的鳥居，兩座鳥居間有一平臺，推斷可能是當時祭祀神祇的地方。根據日治時期的地圖，此附近設有招魂碑，並留有當時的乞丐寮

(二)文化遺址

1. 燕潭曉月

		
圖 3-4-6 燕潭	圖 3-4-7 燕潭夜景	圖 3-4-8 荷花池
相片來源：臺南公園 A-chi 部落格 http://blog.xuite.net/helenchi/travel/47824418		

府城十二景之一：秋月

典故事蹟

- ◇ 燕潭是昔日府城文元溪源頭位於城垣北側。當時臺江內海沿岸的村落利用文元溪載運貨物入府販賣，在大北門一帶形成市集，也就是「市仔頭」。道光年間，臺江內海逐漸陸化，文元溪結束通航後，燕潭也成為風景景點。
- ◇ 燕潭北邊(燕潭北丘)是昔日秋決罪犯的高臺，據說秋決時，會搭起刑臺，監斬官一聲令下，便在荷花池旁處決犯人，人頭順勢落入池中，再撈起人頭吊在二中舊大門榕樹上，斬首示眾。
- ◇ 在荷花池中種睡蓮、荷花，據說是為了超渡亡魂。
- ◇ 西元 1990 年 (民國 79 年) 於燕潭中興建念慈亭與念慈橋，為統一企業創辦人吳修齊先生捐贈紀念母親而建，據說要閃避亡魂特別設計成曲型橋。

2. 北門遺址與北段城牆遺跡



圖 3-4-9 北門遺址



圖 3-4-10 小北門舊照



圖 3-4-11 大北門遺址

圖片來源：臺南府城大事記

<http://unlimitedtainan.blogspot.tw/2008/12/1017.html>



圖 3-4-12



圖 3-4-13



圖 3-4-14



圖 3-4-15

燕潭旁咕啞石城牆遺址

圖 3-4-15 圖片來源：痞客邦

<http://kippan.pixnet.net/blog/post/52282180-%E5%8F%B0%E5%8D%97%E5%8F%A4%E5%9F%8E%E9%81%BA%E8%B7%A1>。

北門遺址與北段城牆遺跡	
創建年代	◇ 清雍正三年(1725年)
別稱	◇ 拱辰門
位置	◇ 今北門路與小東路口
典故事蹟	◇ 創建於清雍正的木柵城時期，設有甕城並以燕潭與文元溪作為護城河，清乾隆元年(西元1736年)興築臺灣府城，當時拱辰門外是清代刑場，日治時期多用於軍事用途。歷代改革多次變更加上近代因興建學校、公園改建……等因素，如今已殘缺，依稀可追尋其遺跡。目前市府於昔日城門所在地(今北門路與小東路口)設立石碑。而在臺南公園內，仍可見二處遺跡：燕潭東側是咕碯石的構造及燕潭南側為三合土構造，上方還有一棵粗壯的茄苳樹。

(三)生態

除前述多元的樹種外，在野望 陳清旗老師的資料中(附件五)，得知公園水域、陸域及空域生物生態非常豐富，是生態教學及觀察調查的好地點。

五、探討臺南公園的管理及維護

想進一步了解這麼豐富有趣又有歷史文化的公園，向市府(農業局森林保育科、文化局資產處、工務局管理科及公園管理工作人員)詢查得知(附件六)：

(一) 目前臺南公園的管理方式分為珍貴老樹、市定古蹟、其他三部分維護管理：

項目	管理類別	維護單位	維護內容
珍貴樹木	在「臺南市珍貴樹木保護自治條例」中，園區內多達26種、73棵，被市府指定為「珍貴老樹」。有3棵已經死亡，解除列管，但尚保存編號。	農業局 森林保育科	<ul style="list-style-type: none"> ◇ 維護珍貴樹木 ◇ 訂有「臺南市珍貴樹木保護自治條例」 ◇ 珍貴樹木健康檢查及維護管理 ◇ 設有珍貴樹木保護委員會，共15人。辦理珍貴樹木相關業務之諮詢、協調、爭議處理及重大違規事件之認定

市定古蹟	<ul style="list-style-type: none"> ◇ 重道崇文坊 ◇ 原臺南公園管理所 	文化局 資產處	<ul style="list-style-type: none"> ◇ 風災、雨災後或重大開發可能影響地基的狀況，會有團隊前往檢測 ◇ 木造部分會定期檢測有無白蟻侵蝕 ◇ 編列災害準備金備用
其他	<ul style="list-style-type: none"> ◇ 造庭工事 ◇ 工作物 ◇ 樹種 ◇ 遺跡 	工務局 管理科	<ul style="list-style-type: none"> ◇ 8~12 位工作人員小組 ◇ 以維護環境清潔、除草、清除垃圾、廁所衛生為主要工作，定時輪班維護

(二)目前市府針對臺南公園並沒有往「主題式」公園規劃，先以上列珍貴老樹、市定古蹟以及其他三方面做好完善的照顧為目標。

(三)在今年 105 年公園的白壽之旅(99 歲)與明年百歲生日會由市政府文化局及臺南社大規劃一系列公園活動，希望透過多元的活動方式，引領市民探索公園內自然生態人文歷史、珍愛老樹及市民親近善待公園等議題。

(四)樹公民團體復育羊蹄甲樹林，並養護生病的樹種。

(五)夜訪公園訪問保全人員，我們得知 105 年 9 月前安排一位管理員管理全區治安，之後則委託府城保全兩位保全人員，兼任所有治安管理工作，市府並未配備任何防身及照明設備。保全人員只能規勸，沒有執行力。



圖 3-5-1、圖 3-5-2 夜訪公園保全人員

六、臺南公園大體檢

根據內政部營建署對於公園綠地之定義為「綠地，泛指穩定保持著植物生長的土地或水域，其廣義定義係指可供生態、景觀、防災、遊憩等功能之開放空間」。可見公園綠地之於都市是不可或缺的，因此做進一步檢視，發現公園內仍有許多改善空間(表 5-3)。

表 3-6 公園大體檢



告示牌太多太大，影響美觀觀感不佳



過度打掃、踩踏，導致土壤硬化



民眾恣意騎機車進入公園



樹木癌症褐根病，造成許多樹木病倒 相片來源：臺南樹公民聯盟



水源的管道不當管理



管理疏失 民眾任意餵食 導致景觀不佳、傷害植物



私設羽球場，影響棋盤腳樹的生長



夜間治安、照明

公園簡介張貼於廁所牆面合宜嗎？



羊蹄甲復育區 深層廢土

河岸陡直有落水的危險又不易親近水源



大型落葉及垃圾



石頭音響



私設羽球場



在水源區附近設置電箱



水箱設置不當

園區內不當設施



遊民問題



步道規劃及維修不當



燕潭有打水器破壞景觀



莫蘭蒂颱風過後



肆、結果與討論

一、探討民眾對臺南公園的期望

1. 研究對象：我們於 105 年 8 月~9 月間，針對來訪臺南公園的 100 位民眾隨機問券調查，共發出 100 份，回收 77 份，有效問券 77 份，有效率約 77 %。
2. 研究工具：本依據想了解民眾對於百年公園的認知及期待，自編公園大解密及公園“心”印象問卷(附錄七)。
3. 研究方法：本研究採用問券調查法，針對不同性別、年齡及區域、族群等因素，透過問券討論多個變項之間的關聯性，再作深入分析。
4. 研究分析：

(1) 年齡分佈

55%為中年人士，32%為 21~40 歲。

年齡	加總	百分比
20 歲以下	4	5%
21~40 歲	25	32%
41~59 歲	42	55%
60 歲以上	6	8%
總計	77	100%

表 4-1-1 年齡分布

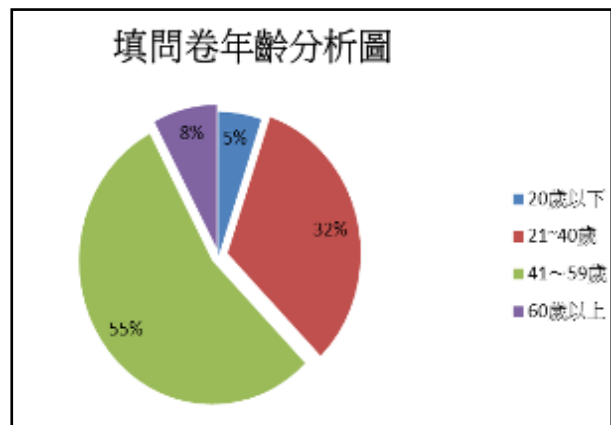


圖 4-1-1 年齡分布

(2) 臺南市民

91%以上為臺南市民。

臺南市民	加總	百分比
是	70	91%
不是	7	9%
總計	77	100%

表 4-1-2 是否為臺南市民

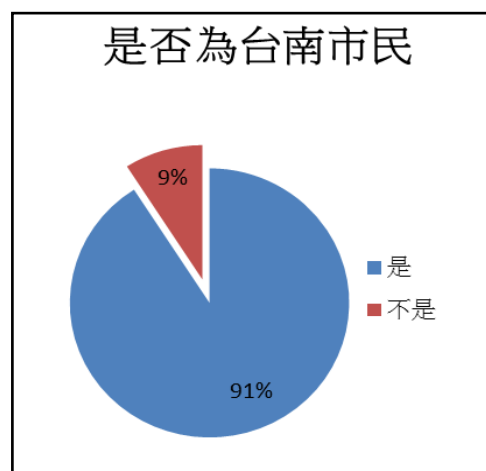


圖 4-1-2 是否為臺南市民

(3) 公園大解密

4-2-1 你知道公園內有清代的北門城牆遺址嗎？

- 4-2-2 你知道公園內曾有清代秋決囚犯的刑場嗎？
- 4-2-3 你知道公園內有許多珍貴老樹嗎？
- 4-2-4 你知道公園內有全國最大的菩提樹？
- 4-2-5 你知道公園內有市定古蹟？
- 4-2-6 你知道樹公民團體協助植栽公園樹群？
- 4-2-7 你知道公園內有高達五公尺的百歲白仙丹？
- 4-2-8 你知道公園在民國 95 年有大幅度改建？
- 4-2-9 你知道公園內維護由市府三個單位負責？

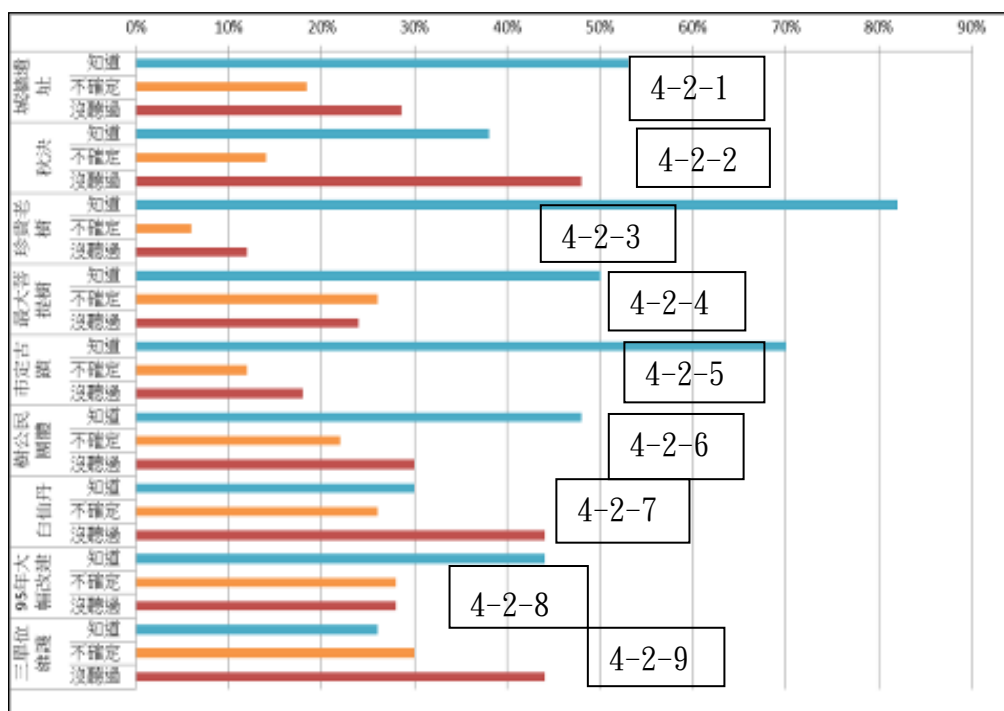


圖 4-1-3 公園大解密

項目	知道	百分比	不知道	百分比	沒聽過	百分比
城牆遺址	35	46%	16	21%	25	33%
秋決	22	29%	14	18%	41	53%
珍貴老樹	62	81%	7	9%	8	10%
最大菩提樹	34	44%	19	25%	24	31%
市定古蹟	51	66%	10	13%	16	21%
樹公民團體	30	39%	17	22%	30	39%
白仙丹	19	25%	19	25%	39	50%
95年大幅改建	29	38%	23	30%	25	32%
三單位維護	15	19%	24	31%	38	50%

表 4-1-3 公園大解密

討論：

市民普遍知道古蹟、遺址及百年老樹，甚至有些附近住戶可以細訴公園的百年歷程。但對於老樹的種類、生態維護及管理方式了解並不多，這也顯示出我們在公園推廣及教育上，需要更加努力。

(4)來公園做什麼

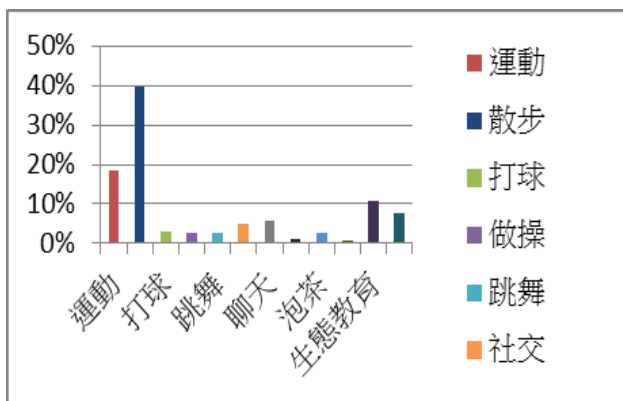


圖 4-1-4 來公園做什麼

項目	加總	百分比
運動	29	38%
散步	62	81%
打球	5	6%
做操	4	5%
跳舞	4	5%
社交	8	10%
聊天	9	12%
下棋	2	3%
泡茶	4	5%
唱歌	1	1%
生態教育	17	22%
其他	12	16%

表 4-1-4 來公園做什麼

討論：

市民來臺南公園大部分是來散步，其餘的功能並不算高。有部分民眾表示，公園設施老舊容易發生危險，而且死角多，治安有待改善，所以市民會選擇散步為使用項目。

(5)吸引造訪的因素

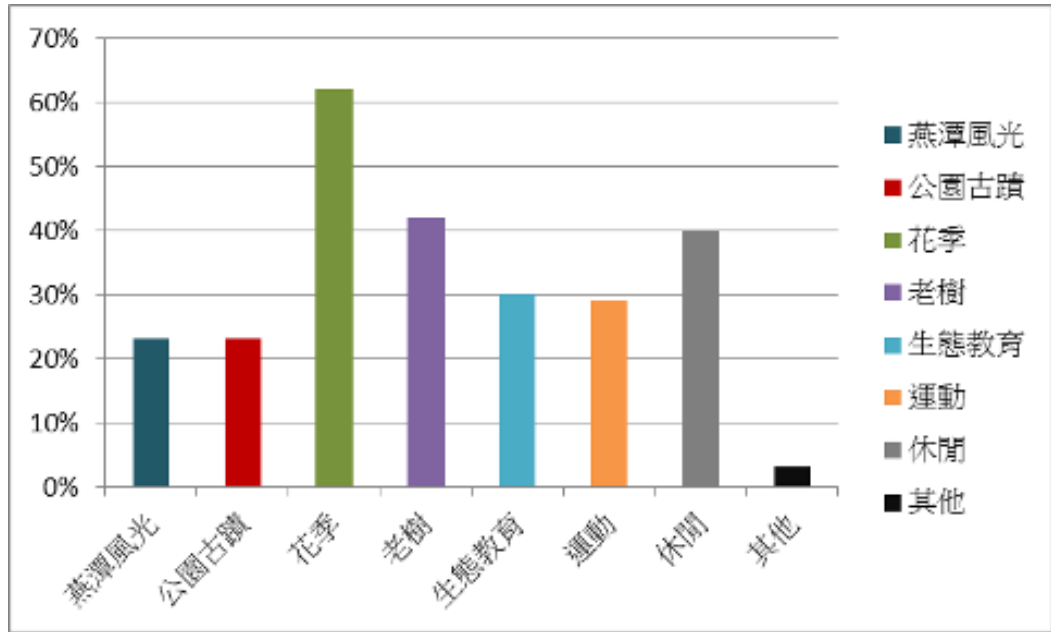


圖 4-1-5 吸引造訪的因素

項目	加總	百分比	項目	加總	百分比
燕潭風光	18	23%	生態教育	23	30%
公園古蹟	18	23%	運動	22	29%
花季	48	62%	休閒	31	40%
老樹	32	42%	其他	2	3%

表 4-1-5 吸引造訪的因素

(6) 公園需要改進的地方

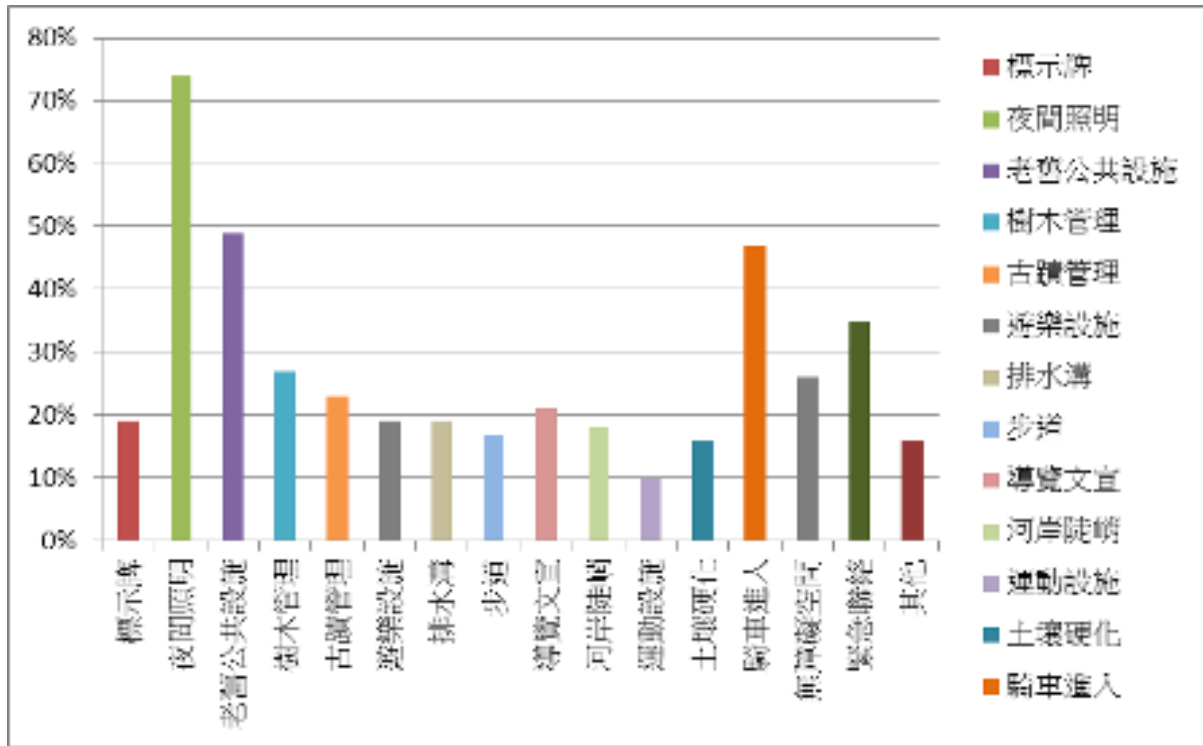


圖 4-1-6 公園需要改進的地方

項目	加總	百分比	項目	加總	百分比
標示牌	15	19%	導覽文宣	16	21%
夜間照明	57	74%	河岸陡峭	14	18%
老舊公共設施	38	49%	運動設施	8	10%
樹木管理	21	27%	土壤硬化	12	16%
古蹟管理	18	23%	騎車進入	36	47%
遊樂設施	15	19%	無障礙空間	20	26%
排水溝	15	19%	緊急聯絡	27	35%
步道	13	17%	其他	12	16%

表 4-1-6 公園需要改進的地方

討論：

在問卷中指出每一個地方都有部分市民覺得需要改善，但是比較多人詬病的是夜間照明、老舊公共設施和騎車進入這三項。我們在實地探訪的過程中，發現附近居民覺得臺南公園是治安死角，夜晚照明設備不佳，警衛保全又少，所以市民覺得極需改善。其次，公共設施老舊例如：廁所、運動設施等，讓人民望之卻步。再加上有些市民習慣騎車進入，長期下來，草皮受損，行走不便，行人與車爭道，長期下來就更不願意進入臺南公園活動。

二、臺南公園的價值

(一)古蹟與遺址方面

占地 14.6 公頃的公園從容坐落於都市中，有二處市定古蹟、城牆遺址、老樹、燕潭、多樣性生物及珍貴的百年文化歷史，其價值意義非凡！然而我們維護古蹟的態度卻是被動的，甚至是草率不珍惜的。曾是高好幾公尺的城牆，日本人拆除後，便在基座上鋪設柏油，歷史城牆變成了毫不起眼的散步小道，全臺灣最有文化價值的柏油路，歷史從此活埋在地底下。

(二)生態方面

1. 根據野望生態陳清旗老師的資料及觀察結果，得知水域部分以蝦、螺原生種居多，而魚類則全為外來種，人為干擾破壞嚴重。後來利用燕潭清淤時期，復育生物的棲息地，並積極導正民眾觀念，不棄養、不放生，期待可以重新營造更多樣的水域環境。

2. 由於燕潭曾因清淤而抽乾，期間也預先移走魚類及水生植物，因此鳥類也大受干擾而遠離，想再見到紅冠水雞、夜鶯及翠鳥的身影，實在難能可貴，進一步比較三個樣區，發現A、B區民眾活動量較多，相對影響鳥類調查的結果。臺南公園無疑是鳥類重要的生活棲息地，我們應該更妥善經營棲地的品質。

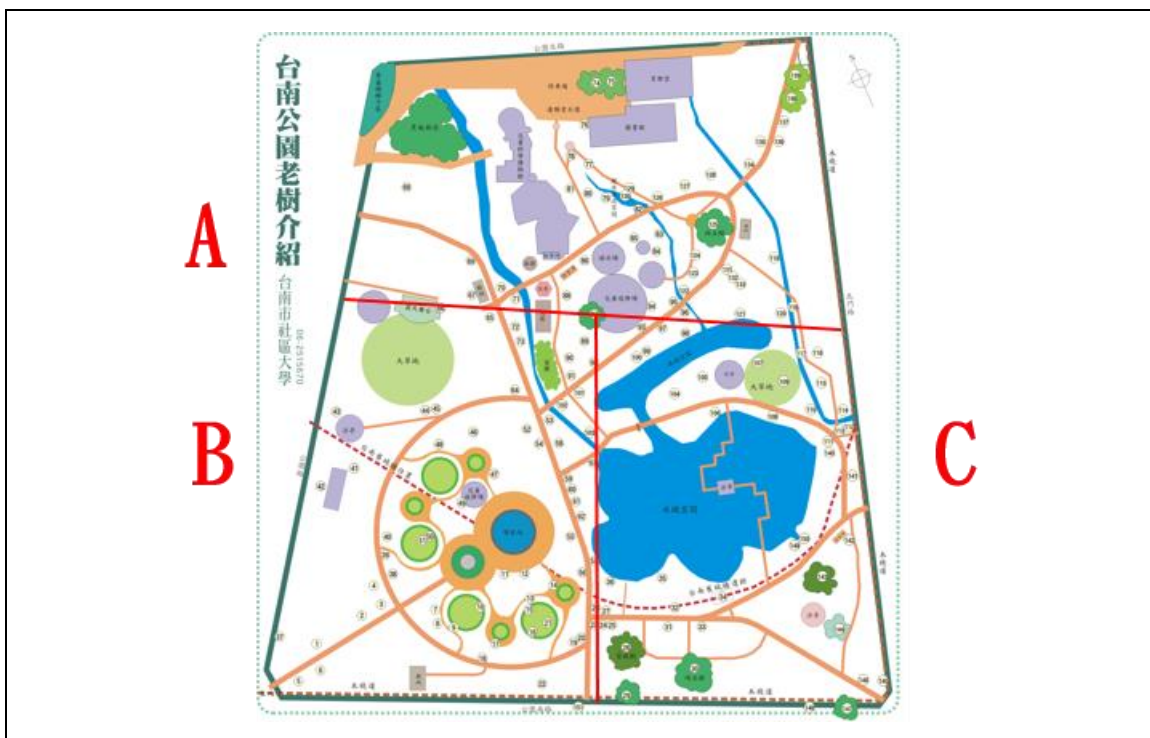


圖4-2-1 臺南公園鳥類之樣點及穿越線示意圖

相片來源：臺南社區大學臺南市老樹地圖；

<http://163.26.52.242/~fang/modules/tadnews/index.php?nsn=6>。

四、了解公園管理與維護

我們瞭解公園維護管理是由市府三個單位執行，會不會有疏失遺漏的部分？即將邁入百歲並具有深刻文化資產的臺南公園，應該可以找到更好的模式，我們可以借鏡「花園裡的城市」新加坡的公園綠地經驗，相較於臺北市綠化覆蓋率僅5%，新加坡約50%左右。如此大的差異值得深思。

五、臺南公園大體檢

經過多次踏查我們發現公園存在許多問題：

- (一)植物維護不當，罹病枯死的問題。
- (二)告示牌不夠美觀、明確。
- (三)過度打掃、灑水及踩踏，形成土壤硬化、樹木棲地不良。
- (四)私設羽球場與植物爭地。
- (五)海岸陡直有落水危險，也不易親近。
- (六)機車恣意行使入園、任意停車。
- (七)夜間照明及安全管理不足。
- (八)民眾任意餵食動物、放養魚類，影響景觀且破壞生態。
- (九)燕潭過度打撈水草導致水域生態不良。
- (十)風災過後樹木倒塌嚴重，受傷老樹急需治療。



圖 4-5-1
燕潭過度打撈水草導致生態不良



圖 4-5-2 遊民問題

六、探討民眾對於公園的期望

我們設計問卷發給來到公園的民眾填寫，除前列問卷分析的結果外，以下是受訪者提出的其他意見及討論：

- (一)公園內常有遊民長期進駐，女廁內曾發現有男性遊民進入，需有人管理。
- (二)樹木無人照料、病蟲害多應請專人處理。
- (三)應將步道加寬，讓行人及輪椅都可安全進入，也應將草皮重新整理規劃。
- (四)路燈昏暗，而且單調，建議重新設置。

- (五)燕潭曾有人溺斃，建議增設緊急電話及監視器。
- (六)長期在公園跳舞的團體，並無申請使用，但是卻有收費現象。跳舞民眾踐踏草皮並將包包掛於樹上卻無人制止。
- (七)建議拆除念慈亭及打水車，並定期清除燕潭淤泥及垃圾，重還燕潭風貌。
- (八)增加設立造型垃圾桶。
- (九)應設置服務中心，並定期舉辦園區活動及生態教育。
- (十)園區椅子設立位置需重新規劃，且重新放置，老舊的需淘汰更換。
- (十一)應該禁止攤位設立。
- (十二)念慈亭與念慈橋基座老舊，又過於龐大，希望可以拆除。

伍、結論

臺南公園是都市叢林中的綠寶石，更與在地民眾生活息息相關，我們既是公園的使用者，也應該是公園的守護者，如何和樂共存？我們提出的對策如下：

一、公部門落實管理

(一)加強綠地維護

以新加坡為例，全國的綠化事務皆由國家公園局負責，共有 900 多位工作人員，執行公園綠地、綠化規劃、管理養護、培訓等業務，並與各部門密切合作，所有的土地開發都以「綠地」為核心價值，這樣的維護作法值得參考。

(二)確實執行公園自治條例

雖然有明確的自治條例，但違規事宜仍處處可見，建議可製作宣導文宣，放置周邊商店、校區等，加強宣導並確實執法取締。

(三)強化公園安全管理

在問卷調查中有近 75%的民眾認為公園夜間照明需加強改善，公園死角多易產生意外事件，緊急聯絡及救災設備不完善，保全人力及防禦設備嚴重缺乏。建議在重點處增設照明，成立公園巡查小組並加強巡邏，建立完善的互聯網安全維護機制，提高園內環境保護及公共安全。

(四)重視園區內的文化資產管理

在「文化資產保存法」中，目前臺南公園被定義在文化景觀項目中努力經營。期待將公園營建成人們和公園在長時間相互影響下，形成具有歷史、美學、民族或人類學價值的場域。期待可以：

1. 市府可以編列預算，定期普查及管理，執行保存、修復及維護等事項。
2. 設置專業機構，加強專業人員培訓，積極從事保養、防災、教育、推廣、紀錄等工作，並擬定緊急應變計畫。

(五)制定嚴謹的樹木保護條例

百年公園有許多百年老樹，是臺南市的重要資產。期待可以：

1. 積極訂立樹木保護條例。
2. 制定樹木保護認定標準。
3. 建立完善的普查機制。
4. 樹木保護專業人員考選與培訓制度。
5. 設立樹木保護區。
6. 整合資源：從植樹的規劃到養護過程，制定一套有效的原則及流程。
7. 落實罰鍰，權責統一。
8. 在特殊節日展開相關護樹倡議，例如：929 臺南市老樹節。

二、鼓勵機關團體認養經營公園

建議市府擬定公園委託經營管理及認養辦法，鼓勵民間企業及環保團體認養經營，建構環境更完善、更多元發展的公園新意象。

三、整合公園週邊環境

建議市府機關擬定完善的「都市區域計畫」，讓公園周邊環境得以符合主題性的維護及推廣。積極拓展公園綠帶腹地(臺南車站、臺南市立圖書館、育樂館、成功大學、臺南文創園區、三二一巷部落、原兵工廠)，發展城市的同時，老公園也要從心出發。城市的光譜中，綠色這一環不可或缺！並積極提升臺南公園的文史價值，增進幸福、愉悅、紓壓等情感，這是臺灣其他植物園、都會公園所沒有的遺產。

四、教育

- (一)公園即是活生生的戶外書本，蘊含豐富文史、地理、生態、人文等價值，透過寓教於樂的活動，使民眾更了解公園的價值。例如：樹公民展開一系列「羊蹄甲林棲地服務學習」，邊學邊做，讓更多人成為復育生態的一員。社區大學舉辦公園生態探索課程，邀請各界專家以不同面向介紹臺南公園。
- (二)在問卷調查中，得知市民普遍知道公園內有古蹟、遺址及百年老樹，有些受訪者甚至可以細訴其百年歷程。但對於樹種、生態維護及管理方式了解並不多，顯示在公園推廣及教育上需更加努力。我們可以號召政府、民間團體、社區及學校全面共同參與，落實教育及宣導公園的存在價值，全民共同預約臺南公園下一個美好豐收的世紀！

陸、參考文獻

一、參考文獻

洪聖涵、林瑋竣、陳廷超(2009)。《新台南公園 新的印象》。

二、參考書籍

范勝雄(2001)。《府城叢談 府城文獻研究 1》。臺南市：臺南市政府

王浩一(2002)。《台南舊城魅力之旅 下輯》。臺南市：臺南市政府

三、參考網站

臺南市農業局。臺南市珍貴樹木。取自 <http://oldtree.tainan.gov.tw/>。

臺南市文化局。臺南市文化資產管理處。取自

<http://tmach-culture.tainan.gov.tw/>。

Facebook。台南樹公民聯盟。取自 <https://zh-tw.facebook.com/treepeo/>。

隨意窩日誌。臺南公園內有大北門遺址。取自

<http://blog.xuite.net/suting2268/ting22/66881677-%E5%8F%B0%E5%8D%97%E5%85%AC%E5%9C%92%E5%85%A7%E6%9C%89%E5%A4%A7%E5%8C%97%E9%96%80%E9%81%BA%E5%9D%80>

柒、附件

附件一：臺南公園內珍貴老樹研究紀錄

目前臺南公園內珍貴樹木編號從 2~74 號，共 73 株、26 種，但有三棵是已經死亡解除列管的，尚保有編號留作紀念。

編號	解列	樹種	編號	解列	樹種	編號	解列	樹種	編號	解列	樹種
002		盾柱木	021		樟樹	040		榕樹	059		龍柏
003		茄苳	022		樟樹	041		山陀兒	060		龍柏
004		菩提樹	023		榕樹	042		雨豆樹	061		龍柏
005		瓊崖海棠	024		榕樹	043		金龜樹	062		龍柏
006		雨豆樹	025		金龜樹	044		羅望子	063		龍柏
007		茄苳	026		榕樹	045		羅望子	064		龍柏
008		鐵刀木	027		芒果	046		印度黃檀	065		龍柏
009		茄苳	028		金龜樹	047		印度黃檀	066		龍柏
010		銀樺	029		菩提樹	048		金龜樹	067		龍柏
011		桃實百日青	030		榕樹	049		苦楝	068		龍柏
012	V	光臘樹	031		石栗	050		鐵刀木	069		龍柏
013	V	鐵刀木	032		金龜樹	051		榕樹	070		白仙丹
014		金龜樹	033		盾柱木	052		榕樹	071		樹蘭
015		盾柱木	034		金龜樹	053		龍柏	072		緬梔
016		茄苳	035		金龜樹	054		龍柏	073		黃花夾竹桃
017		金龜樹	036		金龜樹	055		龍柏	074		黃花夾竹桃
018		龍眼	037		茄苳	056		龍柏			
019		欖仁	038		茄苳	057		龍柏			
020		金龜樹	039	V	樹杞	058		龍柏			

附件二：臺南公園歷史沿革

臺南公園是一個歷史悠久的公園，也是臺南最古老的公園，考據文獻始於日治時期，但早在乾隆元年(1736年)已有植栽紀錄，是府城第一座由日人規劃的公園。以下為臺南公園歷史沿革：

(一)建園前

根據石萬壽先生《樂君甲子集》記載，此地在清領時期屬大北門街，府城的大北門位於西側，臺南城垣貫穿於中，文元溪源頭—燕潭則位於城垣北側。當時臺江內海沿岸的村落都利用文元溪載運貨物入府販賣，於是在大北門附近一帶形成市集，也就是「市仔頭」。

道光年間，臺江內海逐漸陸化，文元溪結束通航後，燕潭也成為風景景點，而昔日執行秋決的高臺就在燕潭北邊。

當時於現址由地方仕紳設建養濟院，又名乞丐寮。清雍正元年(1723年)根據《臺灣采訪冊》記載，在燕潭南畔，臺灣知縣周鍾瑄以木柵圍城。清雍正11年(1733年)福建總督郝玉麟改植荊竹。大批種植刺桐樹於城內，臺南又名刺桐城，以花崗岩建成大北門的城座(現今的拱辰門) (見圖一)。清乾隆24年(1759年)在燕潭東南側，為維護城垣，臺灣知縣夏瑚增植綠珊瑚(見圖二)。知府蔣元樞在舊竹柵內另竹新柵，加高三呎，增植刺竹及刺桐環繞城池(見圖三)。清乾隆53年(1788年)臺灣府城將木竹改建磚石城垣，但因磚石難以運至，欽差大學士公福康安，改築為土城，臺灣府城才有了真正的城垣。



圖一 未拆毀前舊臺南大北城門

圖片來源：臺灣回想、創意力出版社

(二)日治時期

日明治43年(1910年)日本公佈都市計畫，依現代綠地公園觀念，劃此區塊為臺南公園。隔年，臺南廳長松木茂俊發起臺南公園營造，營造費約19

萬元，預定由臺灣總督府及臺南仕紳募款興建，預算少了近兩成，迫使部分設施縮減，日本人運用清朝政府所留下的建築物，如：拆除北門城的磚頭、石塊為建材，並且由「一中」（現今臺南二中）的學生協助施工：運動場、花圃、假山、橋樑、噴水池、動物園、駐警室等設施一應。公園設計由臺南廳技師島田宗一郎監督、造園師澤井半之助設計。

建園工程可分為造庭與工作物為兩大類：

1. 造庭工事：

- (1) 舊城桓、墓地及乞丐寮的整地
- (2) 興建運動場、競走場、器械運動場、花苑及噴水池等。

2. 工作物：

- (1) 改建魚塢、凹窪地與小丘
- (2) 建造假山、飛瀑、橋樑、亭榭
- (3) 栽種植物苗圃。

日大正元年(1912年)臺南州廳長知德二開始興建 14.6 公頃的公園建築，將養濟院遷至今公園北路一帶，並運用文元溪的地形，築山引流，燕潭湖光山色(見圖四)。

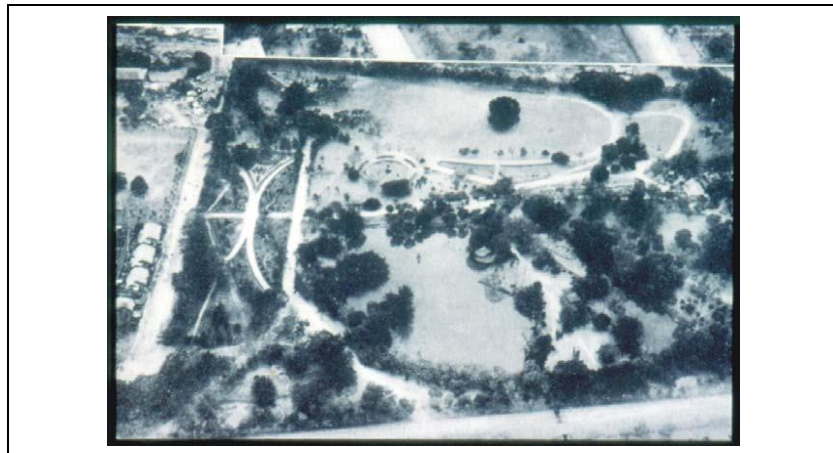
由當時的設計圖中，可看出日本人以中央為軸，將公園分為水、陸兩域：

◇ 水域：有月見池、大和池、綠池→但是三池淤積後填平，只剩大小燕潭

◇ 陸域：運動場、噴水池→噴水池已被改建為都會公園流線型步道

並建置全國第一座現代化公園管理所。

在《臺南公園造營要覽》記載中，日大正 6 年(1917 年)將大北門外燕潭周圍加以規畫建築，工事完工後成為市區內的大公園。大量種植熱帶林木，兼作熱帶實驗林，以鐵道木居多，南洋櫻、鳳凰木也不少。並修建四周圍牆，拓寬公園南路，改名大正公園。在《臺灣文獻別冊》記載中，配合臺灣總督府施政 22 週年紀念日於同年 6 月 17 日舉辦開園式。建園初期，由高雄大崗山運來咕啞石及日本四國的庭園石，建造高達二十公尺的噴水池及山水造景，是當時的著名地標。



圖四 日治時代臺南公園鳥瞰圖

圖片來源：臺灣回想、創意力出版社

(三) 中華民國

民國 22 年(1933 年)因拓寬幸町道路(今南門路)，將原位於龍王廟街(今民生路園)的重道崇文石坊遷離臺南警察署前的原址，重組於園內燕潭畔旁(見圖五、六)。二次世界大戰後，日本人在公園內設置臨時軍醫院。



圖五 將原位於龍王廟街(今民生路園)的重道崇文石坊遷離

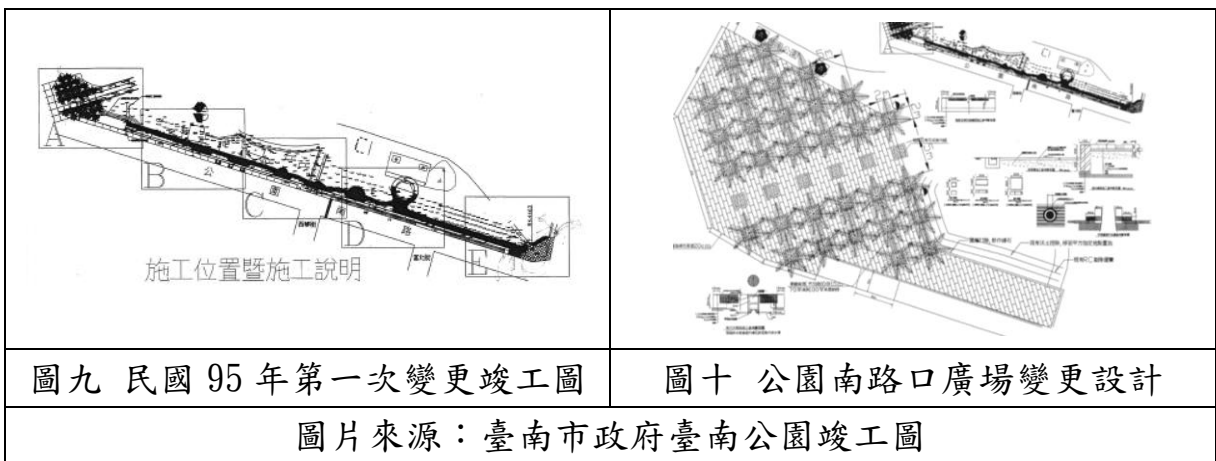
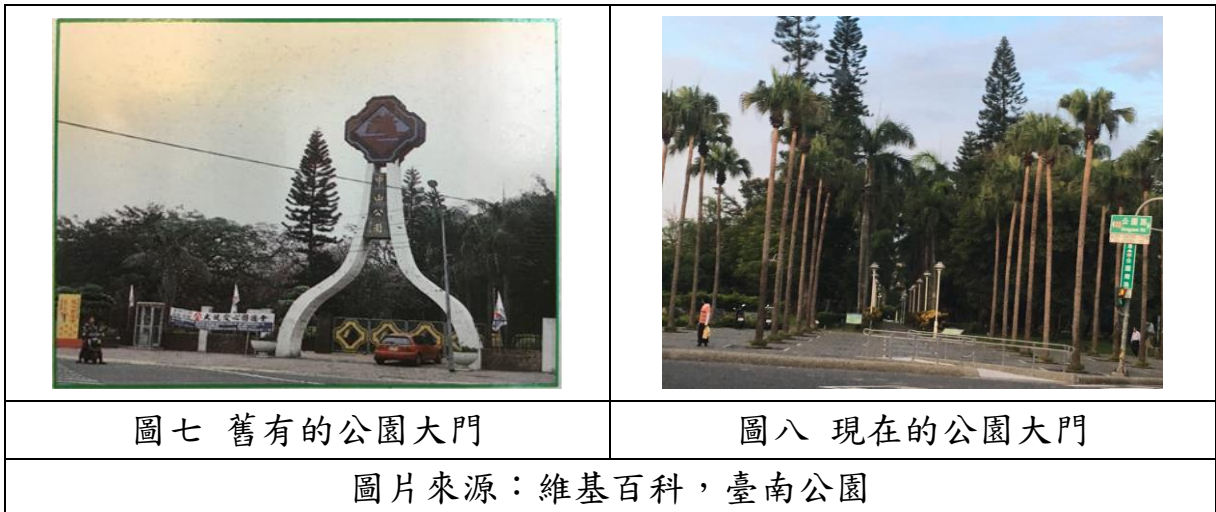


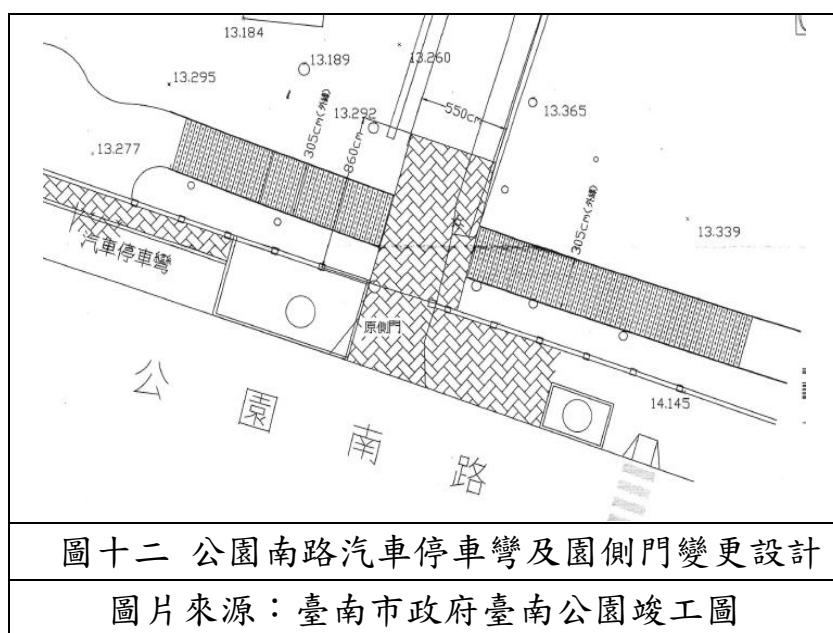
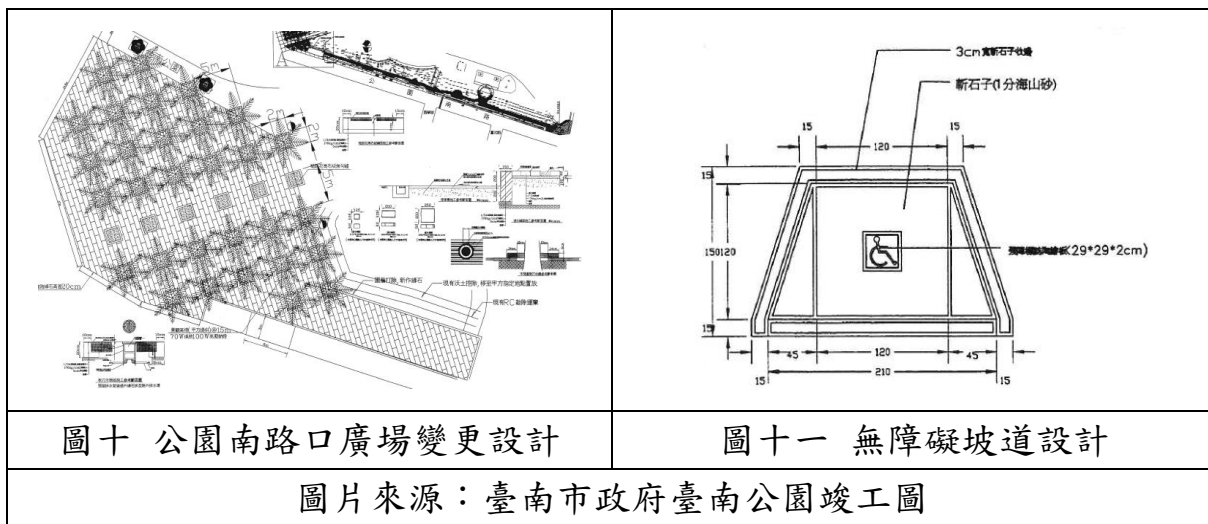
圖六 昔日的重道崇文坊

圖片來源：維基百科，臺南公園

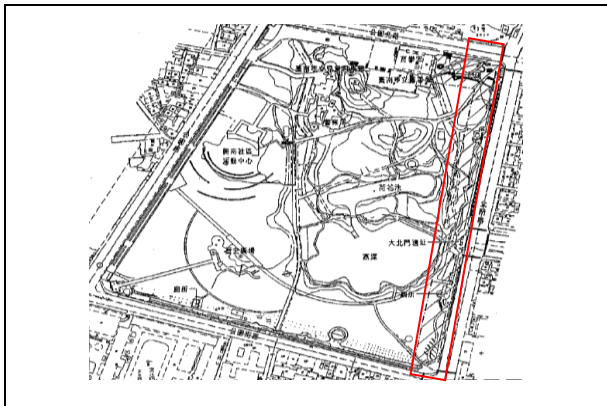
光復後，中華民國政府治臺後，拆除軍醫院，由省公共工程局分年分期進行修設，並陸續引進不同品種的樹木，在公園各入口及通道，由荷蘭引進的椰子樹取代清時的老樹和金龜樹，成為園內的行道樹，改名為中山公園。民國 63 年(1974 年)，臺南市立圖書館由吳園後的舊館遷移到公園旁的公園北路。民國 79 年(1990 年)於燕潭中興建 念慈亭與念慈橋。民國 87 年(1998 年)於公園大門旁設置中山捐血點。民國 90 年(2001 年)改名為臺南公園，將附近的兵配廠納入公園建設計畫。

民國 94 年(2005 年)臺南市通過了「臺南市珍貴樹木保護自治條例」，與臺南社區大學合作調查了全臺南市的老樹，公園內大小樹木有 800 多棵，喬、灌木植物約 160 種。民國 95 年(2006 年)市長許添財任內大幅整修臺南公園四周圍牆(見圖七、八)，拆除舊有的紅磚瓦牆，沿著老牆鋪設原木步道、無障礙通道。移除北門路及公園南路路口的羊蹄甲樹林。民國 96 年(2007 年)拆除噴水池，改鋪水波狀的花崗岩。民國 98 年(2009 年)舉辦第一屆百花季。根據市府規劃的臺南公園四期整修工程設計圖中，可明顯得知市府建設局第一次的變更設計，主要範圍於公園南路路口廣場、停車彎配置、木棧道施工、木座椅、老樹廣場(見圖九、十、十一、十二)及人行步道，並且規定施工材質，須符合 CNS 標準及正字標記，不得有輻射源。

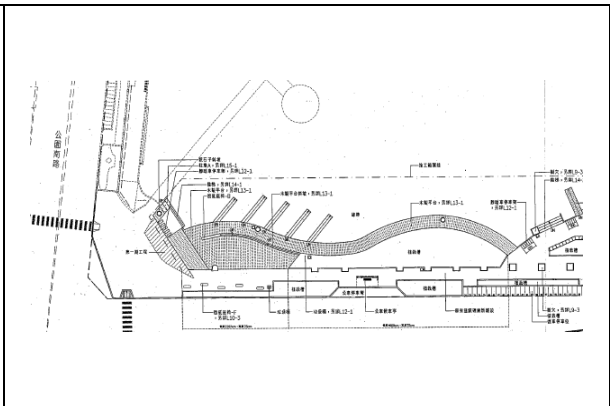




隔年，進行第二次整修工程，主要施工工程為北門路路段，包含給排水系統、景觀植栽、地板鋪面(連鎖磚地、抵石子步道、卵石鋪面)、街道座椅、木製平臺斜坡、公車候車亭、植栽槽、腳踏車停車架、機車停車位、街道座椅……等(見圖十三、十四)，並進一步有更好的植栽技術(見圖十五、十六)。園區內多達 26 種、78 棵，被市府指定為「珍貴樹木」。

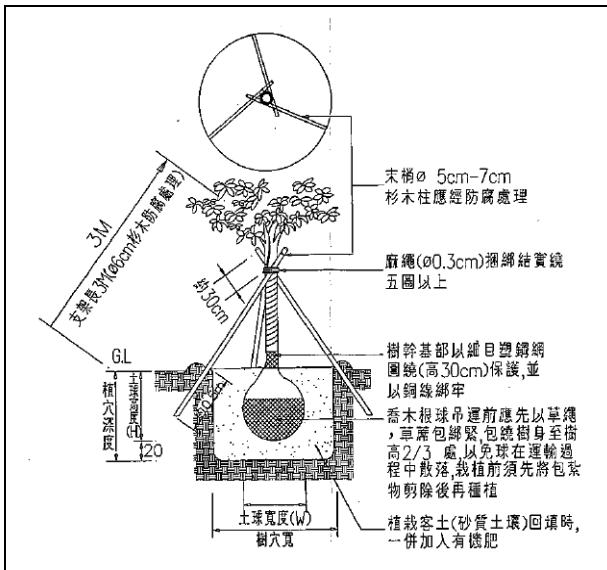


圖十三 民國 96 年
二期施工範圍北門路段

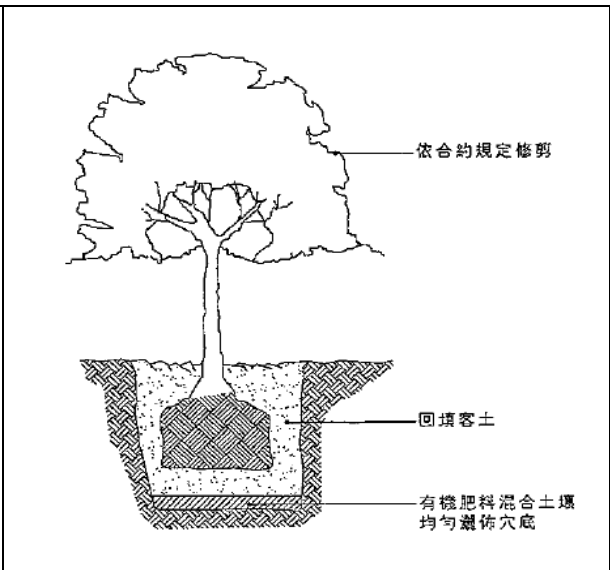


圖十四 北門路變更設施配置

圖片來源：臺南市政府臺南公園竣工圖



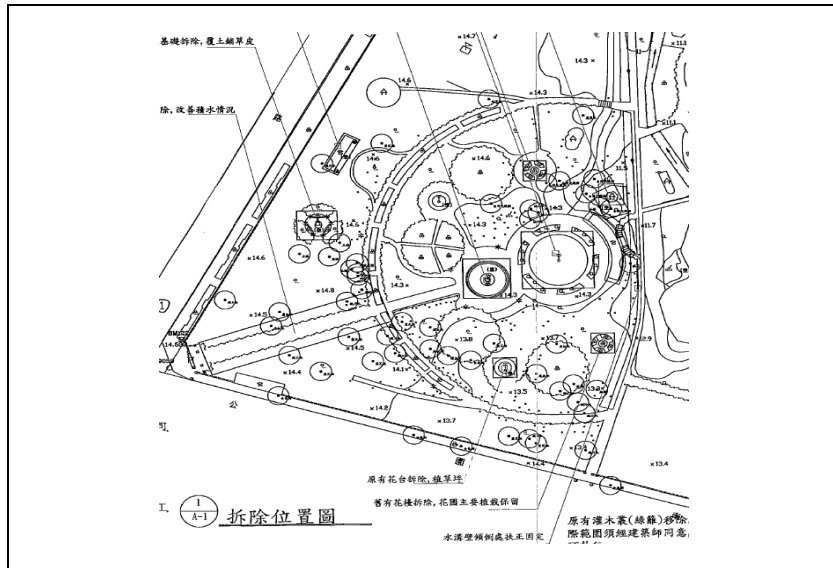
圖十五 喬木定植及
A型支架植栽施工



圖十六 灌木種植詳圖

圖片來源：臺南市政府臺南公園竣工圖

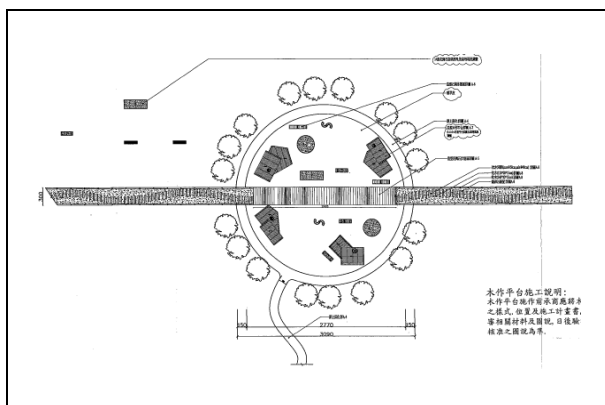
民國 97 年(2008 年)營建署補助一千萬元，進行地貌改造「創造臺灣城鄉風貌示範計畫」為第三期整修工程，由葉世宗建築師事務所核准整修，施工內容包含移除涼亭、獅子會雕像、噴水池、蔣介石雕像，設置枕木步道、造型花崗岩步道、噴砂彩晶地磚及 78 座植物指示牌……等(見圖十七、十八、十九)。四周增建「好望角」景觀。內部區域配合燕潭水系整治與植栽規劃，塑造成為市中心最大的生態公園。



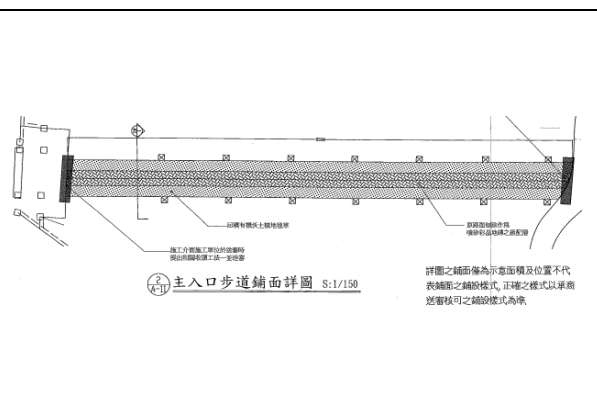
圖十七 98年第三期整修工程
臺南市創造城鄉新風貌計畫

圖片來源：臺南市政府臺南公園竣工圖

民國 101 年(2012 年)進入第四期改善工程，內容更細緻也更朝向綠色再生概念，植栽配置也更講究，移植樹木的步驟也更具技巧。將公園設置為植物園，市府並將兵配廠納入計畫作為市民活動遊憩的場所。民國 103 年(2014 年)樹公民志工聯盟成立，以最自然的復育方式休養生息棲地。民國 104 年(2015 年)和泰汽車公司捐贈定點捐血車。民國 105 年(2016 年)社區大學以公園為學習的對象，展開一系列敘事的專題活動。市府工務局也配合百年公園計畫，撥出 150 萬元，由文化局協助策劃豐富多元「尋找古城牆」任務，希望重現臺南大北門的百年風貌。



圖十八 枕木步道造型
花崗岩步道平面圖



圖十九 噴砂彩晶地磚鋪面步道

圖片來源：臺南市政府臺南公園竣工圖



圖二十 101 年第四期改善工程

圖片來源：臺南市政府臺南公園竣工圖

附件三：臺南公園年代大紀事

時間	年代	演變
西元 1684 年	清康熙 23 年	當時於現址由地方仕紳設建養濟院，又名乞丐寮
西元 1721 年	清康熙 60 年	朱一貴舉事全臺俱陷，但不久即為清軍所收復。閩浙總督覺羅滿保曾奏請興建臺灣府城(臺南城)，未獲准。
西元 1723 年	清雍正元年	清廷批示：「建築木柵一事，籌畫甚為允妥，深為可嘉」。巡臺御史禪濟布奏准築木柵做為城牆，知縣周鍾瑄築木柵。
西元 1725 年	清雍正 3 年	創建完成周長 2662 丈，城門六座：大東門～東安門/迎春門、大南門～寧南門、大北門～拱辰門、小東門、小北門～鎮北門、小南門，另設水門兩處，西邊因有安平鎮與臺海相接，未設城門。
西元 1736 年	清乾隆元年	各城門加建花崗石城座和城樓。
西元 1759 年	清乾隆 24 年	知縣夏瑚於刺竹牆外植綠珊瑚，環護木柵。
西元 1775 年	清乾隆 40 年	知府蔣元樞在舊柵內另築新柵，加高三尺，增加小西門、靖波門一座，並於扼要處所建敵臺。
西元 1791 年	清乾隆 56 年	臺灣府城(臺南城)木柵城牆改建為土城垣全部竣工。
西元 1910 年	日明治 43 年	日本公佈都市計畫，依現代綠地公園觀念，劃此區塊為臺南公園
西元 1911 年	日明治 44 年	<ul style="list-style-type: none"> ◇ 臺南廳長松木茂俊發起臺南公園營造，費用約 19 萬元，由臺灣總督府及臺南仕紳募款興建，預算少了近兩成，迫使部分設施縮減，日本人運用清朝政府留下的建築物，如：拆除北門城的磚頭、石塊為建材，並由「一中」(現今臺南二中)的學生協助施工：運動場、花圃、假山、橋樑、噴水池、動物園、駐警室等設施一應俱全。 ◇ 公園設計由臺南廳技師島田宗一郎監督，而造園師澤井半之助設計。 ◇ 建園工程可分為造庭與工作物為兩大類
西元 1912 年	日大正元年	臺南州廳長知德二開始興建 14.6 公頃的公園建築，將養濟院遷至今公園北路一帶，並運用文元

		溪的地形，築山引流，由當時的設計圖中，可清楚看出將公園分為水、陸兩域。燕潭湖光山色。並建有全國第一座現代化公園管理所。
西元 1915 年	民國 4 年	大北門和小東門及附近城垣遭拆除。
西元 1917 年	日大正 6 年	在《臺南公園造營要覽》記載，將大北門外燕潭周圍加以規畫建築，工事完工後成為市區內的大公園。大量種植熱帶林木，兼作熱帶實驗林，以鐵道木居多，南洋櫻、鳳凰木也不少。並修建四周圍牆，拓寬公園南路，改名大正公園，並在《臺灣文獻別冊》記載中，配合臺灣總督府始政 22 週年紀念日於同年 6 月 17 日舉辦開園式。
西元 1933 年	民國 22 年	因拓寬幸町道路（今南門路），臺南市清代士紳林朝英，將原位於龍王廟街（今民生路園）的重道崇文石坊遷離臺南警察署前的原址，重組於園內燕潭畔旁。
二次大戰		日本人在公園內設置臨時軍醫院
光復後		中華民國政府治臺後，拆除軍醫院，由省公共工程局分年分期進行修設，並陸續引進不同品種的樹木，在公園各入口及通道，以荷蘭人引進的椰子樹取代清時的老樹和金龜樹，成為園內的行道樹，改名為中山公園。
西元 1990 年	民國 79 年	於燕潭中興建 念慈亭與念慈橋
西元 1998 年	民國 87 年	於公園大門旁設置中山捐血點（圖二十六）
西元 2001 年	民國 90 年	改名為臺南公園，將兵配廠納入公園建設計畫
西元 2005 年	民國 94 年	臺南市通過了「臺南市珍貴樹木保護自治條例」，與臺南社區大學合作調查了全臺南市的老樹，公園內大小樹木有 800 多棵、160 種。
西元 2006 年	民國 95 年	市長 <u>許添財</u> 任內大幅整修臺南公園四周圍牆，拆除舊有的紅磚瓦牆，沿著老牆鋪設原木步道、無障礙通道。市府建設局第一次作變更設計，主要範圍於公園南路路口廣場、停車彎配置、木棧道施工、木座椅、老樹廣場及人行步道，施工材質符合 CNS 標準及正字標，不得有輻射源，移除北門路及公園南路口的羊蹄甲樹林。

西元 2007 年	民國 96 年	拆除噴水池，改鋪水波狀的花崗岩。
西元 2007 年	民國 96 年	園區內 26 種、78 棵被市府指定為「珍貴老樹」。
西元 2008 年	民國 97 年	民國 97 年(2008 年)營建署補助一千萬元，進行地貌改造「創造臺灣城鄉風貌示範計畫」為第三期整修工程。四周增建「好望角」景觀，成為市中心最大的生態植物公園。
西元 2009 年	民國 98 年	舉辦第一屆百花季。
西元 2010 年	民國 101 年	民國 101 年進入第四期改善工程，內容更細緻也更朝向綠色再生概念，植栽配置也更講究，移植樹木的步驟也更具技巧。
西元 2014 年	民國 103 年	樹公民志工聯盟成立，以最自然的復育方式休養生息棲地。
西元 2015 年	民國 104 年	和泰汽車公司捐贈定點捐血車。
西元 2016 年	民國 105 年	社區大學展開一系列公園主題的專題活動
西元 2016 年	民國 105 年	市府工務局配合百年公園計畫，撥出 150 萬元，由文化局協助「尋找古城牆」任務，希望重現臺南大北門的百年之貌。

附件四：臺南公園多元樹種

No	樹種名稱	分類	原產地
1	蘇鐵	鳳尾蕉科 (常綠灌木)	中國大陸、日本、琉球、爪哇
2	美葉鳳尾蕉	鳳尾蕉科 (常綠灌木)	墨西哥、哥倫比亞
No	樹種名稱	分類	原產地
21	垂柳	楊柳科 (落葉灌木或喬木)	中國大陸
22	木賊葉	木賊科 (蕨類植物)	北美、歐洲、日本、韓國、大陸
23	桃花心木	楝科 (常綠喬木)	中美洲
24	台灣樹蘭	楝科 (常綠小喬木)	菲律賓、台灣、泰國
25	樹杞	紫金牛科 (常綠灌木或小喬木)	中國大陸南部、日本、琉球、小笠原、台灣
26	春不老	紫金牛科 (常綠灌木或小喬木)	海南島、印度支那、泰國、緬甸、錫蘭、綠島
27	台灣光蠟樹 (白雞油)	木犀科 (半落葉喬木)	中國大陸南部、日本、琉球、印度、印尼、菲律賓、台灣
28	銀樺	山龍眼科 (常綠喬木)	澳洲
29	大花紫葳	千屈菜科 (落葉喬木)	印度、澳洲
30	破布子	紫草科 (落葉中喬木)	
31	掌葉蘋婆	梧桐科 (常綠或落葉喬木)	熱帶亞洲、非洲、澳洲
32	藍花楹	紫葳科 (落葉喬木)	巴西
33	鐵刀木	蘇木科 (落葉喬木)	印度、泰國、斯里蘭卡、馬來西亞
34	盾柱木	蘇木科 (落葉喬木)	熱帶亞洲、澳洲
35	番蝴蝶 (蚊蝴蝶、紅蝴蝶)	蘇木科 (落葉灌木)	熱帶美洲
36	鳳凰木	蘇木科 (落葉喬木)	馬達加斯加
37	羊蹄甲	蘇木科 (落葉小喬木或常綠、落葉灌木)	中國大陸、印度
38	黃槐	蘇木科 (常綠小喬木或落葉灌木)	印度、澳洲、斯里蘭卡
39	阿勃勒	蘇木科 (落葉喬木)	印度
40	洋紫荊	蘇木科 (落葉小喬木)	印度

No	樹種名稱	分類	原產地
41	銀合歡	含羞草科 (半落葉灌木)	巴西、模里西斯
42	紅粉撲花	含羞草科 (半落葉灌木)	墨西哥
43	兩豆樹	含羞草科 (落葉大喬木)	熱帶美洲
44	金龜樹	含羞草科 (常綠喬木)	熱帶美洲、亞洲
45	大葉合歡	含羞草科 (落葉大喬木)	帶亞洲、台灣
46	刺桐	蝶形花科 (落葉灌木或喬木)	印度、馬來西亞、太平洋諸島
47	印度黃檀 (茶檀)	蝶形花科 (常綠大喬木)	印度
48	印度紫檀	蝶形花科 (落葉大喬木)	印度、爪哇、馬來西亞、菲律賓、玻里尼西亞
49	珊瑚刺桐	蝶形花科 (落葉灌木或喬木)	熱帶美洲
50	黃脈刺桐	蝶形花科 (落葉灌木或喬木)	熱帶亞洲
51	南洋櫻	蝶形花科 (落葉喬木)	熱帶美洲
52	玉蘭花	木蘭科 (常綠喬木)	爪哇、台灣
53	夜合花	木蘭科 (常綠灌木)	中國大陸、越南
54	含笑花	木蘭科 (常綠灌木或小喬木)	中國大陸
55	樟樹 (木樟)	樟科 (常綠喬木)	中國大陸、日本、琉球、台灣
56	酪梨	樟科 (常綠大喬木)	熱帶美洲、印度、馬達加斯加
57	梅花	薔薇科 (落葉小喬木)	中國大陸
58	桃花	薔薇科 (落葉灌木或小喬木)	栽培種
59	李花	薔薇科 (落葉小喬木)	中國大陸
60	重瓣麻球	薔薇科 (落葉灌木)	栽培種
No	樹種名稱	分類	原產地
61	玫瑰	薔薇科 (常綠灌木)	雜交種
62	茉莉花		
63	重瓣麻葉繡球	薔薇科 (落葉灌木)	栽培種
64	桂花 (銀桂)	木犀科 (常綠灌木)	中國大陸、日本、喜馬拉雅山
65	小蠟樹	木犀科 (常綠灌木或小喬木)	中國大陸
66	九重葛	紫茉莉科 (常綠蔓性灌木)	栽培種
67	黃金榕	桑科 (常綠灌木、落葉喬木)	栽培種
68	正榕	桑科 (常綠大喬木)	印度、馬來西亞、澳洲、中國大陸、日本、琉球、台灣
69	垂榕	桑科 (常綠小喬木)	印度、馬來西亞、中國大陸
70	雀榕 (烏榕)	桑科 (落葉大喬木)	中國大陸、日本、印尼、泰國、台灣
71	麵包樹	桑科 (常綠喬木)	地波里尼西亞、馬來西亞、大溪地
72	印度橡膠樹	桑科 (常綠喬木)	台灣印度、馬來西亞、爪哇
73	構樹 (鹿仔樹)	桑科 (落葉中喬木)	中國大陸南部、台灣
74	波羅蜜	桑科 (常綠喬木)	印度
75	小葉榕 (細葉榕、金門榕、瓜子葉榕)	桑科 (常綠灌木或喬木)	台灣
76	菩提樹	桑科 (半落葉大喬木)	印度、緬甸、斯里蘭卡
77	小葉桑 (蠶仔桑)	桑科 (落葉小喬木)	熱帶亞洲、台灣
78	山豬朥 (礁上榕)	桑科 (常綠喬木或灌木)	台灣
79	木棉	木棉科 (落葉喬木)	印度
80	馬拉巴栗 (美國土豆)	木棉科 (常綠或半落葉中喬木)	墨西哥

No	樹種名稱	分類	原產地
81	變葉木	大戟科 (常綠灌木)	栽培種
82	血桐 (橙桐)	大戟科 (半落葉小喬木或常綠喬木)	中國大陸、日本、馬來西亞
83	石栗 (燭果樹、油桃)	大戟科 (落葉中喬木)	夏威夷、菲律賓、馬來西亞
84	烏柏 (山柏)	大戟科 (落葉中喬木)	中國大陸、爪哇、琉球、台灣
85	菲律賓饅頭果	大戟科 (常綠小喬木)	中國大陸南部、菲律賓、馬來西亞、台灣
86	茄苳 (重陽木)	大戟科 (常綠或半落葉大喬木)	中國大陸南部、印度、印尼、琉球、台灣
87	蟲屎 (野桐)	大戟科 (落葉小喬或中喬木)	熱帶亞洲、台灣
88	日日櫻	大戟科 (常綠灌木)	西印度
89	聖誕紅	大戟科 (常綠灌木)	栽培種
90	威氏鐵莧 (紅葉鐵莧)	大戟科 (常綠小灌木)	太平洋諸島
91	台灣海桐	海桐科 (常綠大灌木落小喬木)	台灣、菲律賓
92	南美朱槿 (大紅袍)	錦葵科 (常綠灌木)	秘魯、巴西、墨西哥
93	木槿 (扶桑類)	錦葵科 (常綠灌木)	
94	黃槿	錦葵科 (常綠喬木)	熱帶海濱、台灣
95	瓊崖海棠 (胡桐)	藤黃科 (常綠中喬木)	台灣、印度、馬來西亞
96	福木	藤黃科 (常綠小喬木)	菲律賓、台灣
97	蓮霧	桃金娘科 (常綠大喬木)	馬來西亞
98	蕃石榴	桃金娘科 (常綠大灌或小喬木)	台灣、菲律賓
99	大葉桉	桃金娘科 (常綠大喬木)	澳洲
100	白千層	桃金娘科 (常綠大喬木)	澳洲
No	樹種名稱	分類	原產地
101	肯氏蒲桃 (董寶蓮)	桃金娘科 (常綠灌木或喬木)	馬來西亞、印度、澳洲
102	欖仁樹	使君子科 (落葉大喬木)	台灣、印度、馬來西亞、菲律賓
103	小葉欖仁	使君子科 (落葉喬木)	熱帶非洲
104	毛柿 (台灣黑檀)	柿樹科 (常綠喬木)	菲律賓、爪哇、泰國、台灣
105	大葉山欖	山欖科 (常綠喬木)	熱帶亞洲、台灣海岸
106	蛋黃果	山欖科 (常綠喬木)	南美洲、北美洲
107	人心果 (查某李)	山欖科 (常綠中喬木)	熱帶美洲
108	月橘 (七里香)	芸香科 (常綠灌木或小喬木)	熱帶亞洲、台灣
109	苦楝	楝科 (落葉喬木)	熱帶亞洲、台灣
110	台灣欒樹	無患子科 (落葉大喬木)	台灣
111	緬梔 (雞蛋花)	夾竹桃科 (落葉小喬木)	熱帶美洲
112	鈍頭緬梔花	夾竹桃科 (落葉小喬木)	墨西哥
113	黑板樹	夾竹桃科 (常綠喬木)	馬來西亞、印度、菲律賓、爪哇
114	黃花夾竹桃	夾竹桃科 (常綠小喬木)	熱帶美洲
115	洋夾竹桃	夾竹桃科 (常綠灌木)	地中海沿岸
116	軟枝黃蟬	夾竹桃科 (常綠蔓性藤本)	巴西
117	南洋山馬茶	夾竹桃科 (常綠或落葉灌木)	台灣南部、南洋群島
118	大王仙丹	茜草科 (常綠灌木或小喬木)	栽培種
119	矮仙丹	茜草科 (常綠灌木或小喬木)	栽培種
120	白仙丹	茜草科 (常綠灌木或小喬木)	印度、斯里蘭卡

No	樹種名稱	分類	原產地
121	仙丹花	茜草科 (常綠灌木或小喬木)	中國大陸、馬來西亞
122	黃槐花 (山槐)	茜草科 (常綠灌木或小喬木)	大陸、日本、台灣
123	咖啡樹	茜草科 (常綠灌木)	衣索匹亞
124	馬櫻丹	馬鞭草科 (常綠灌木)	印度
125	金露花	馬鞭草科 (常綠灌木)	南美洲
126	柚木 (麻栗、血樹)	馬鞭草科 (常綠喬木)	印度、緬甸、泰國、馬來西亞
127	龍吐珠 (珍珠寶蓮)	馬鞭草科 (常綠蔓性藤本)	熱帶非洲
128	蓮 (荷花)	睡蓮科 (球根花卉)	中南半島
129	睡蓮	睡蓮科 (球根花卉)	中非、墨西哥
130	孤挺花	石蒜科 (球根花卉)	雜交種
131	旅人蕉	旅人蕉科 (常綠灌木或喬木狀)	馬達加斯加
132	烏赫蕉	旅人蕉科 (宿根草本)	熱帶美洲
133	美人蕉	美人蕉科 (球根花卉)	印度、馬來西亞
134	虎斑木	龍舌蘭科 (常綠灌木狀)	新幾內亞
135	虎尾蘭	龍舌蘭科 (多年生草本)	印度、非洲
136	千年木 (紅邊竹蕉)	龍舌蘭科 (常綠灌木狀)	馬達加斯加
137	恆春厚殼樹	紫草科 (落葉小喬木)	菲律賓、台灣
138	火焰木	紫薇科 (常綠喬木)	熱帶非洲
139	大王椰子	棕櫚科 (常綠喬木、灌木)	古巴、牙買加、巴拿馬
140	可可椰子	棕櫚科 (常綠喬木、灌木)	菲律賓、印尼、泰國、馬來西亞、錫蘭
141	棍棒椰子	棕櫚科 (常綠喬木、灌木)	馬斯加里尼島
142	蒲葵	棕櫚科 (常綠喬木、灌木)	中國大陸、琉球、小笠原島
No	樹種名稱	分類	原產地
143	黃椰子	棕櫚科 (常綠喬木、灌木)	馬達加斯加
144	叢立孔雀椰子	棕櫚科 (常綠喬木、灌木)	印度、緬甸、馬來西亞、印尼
145	亞歷山大椰子	棕櫚科 (常綠喬木、灌木)	澳洲、昆士蘭
146	華盛頓椰子 (老公仔)	棕櫚科 (常綠喬木、灌木)	美國加州、亞利桑那
147	三角椰子	棕櫚科 (常綠灌木或藤本)	馬達加斯加
148	檳榔	棕櫚科	馬來西亞、玻里尼西亞
149	羅比親王海棗	棕櫚科 (常綠灌木)	越南、緬甸、泰國、印度
150	金絲竹	禾本科 (常綠灌木或喬木狀)	非洲
151	柚子	芸香科 (常綠小喬木)	印度
152	金鳳花		
153	蚌蘭	鴨拓草科 (多年生草本)	栽培種
154	台灣檫木	榆科 (落葉大喬木)	台灣原生樹種
155	紅柴 (厚皮香)	山茶科 (常綠小大喬木)	中國大陸、中南半島、菲律賓、馬來西亞、日本
156	楊桃		
157	林投	露兜樹科 (常綠灌木或小喬木)	馬達加斯加
158	土蜜		
159	印度棗 (棗仔)	鼠李科落葉或半落葉小喬木)	
160	檸檬 (香檬)	芸香科 (常綠灌木或小喬木)	印度、馬來半島
161	錦寶蓮	野牡丹科 (常綠灌木)	菲律賓
162	紅雞油 (榔榆)	榆科 (落葉喬木)	中國大陸、日本、韓國、台灣
163	觀音棕竹	棕櫚科	中國大陸南部
164	楓樹	楓樹科 (落葉大喬木)	+

附件五：陳清旗老師台南公園生態觀察資料
臺南公園鳥類名錄

中文名	學名	鳥種遷移狀態 普遍度	特有性 保育等級	北門	北公	南公	總計	相對 百分比 (%)
鷺科 Ardeidae								
中白鷺	<i>Mesophoyx intermedia</i>	冬、普/夏、稀				1	1	0.0%
小白鷺	<i>Egretta garzetta</i>	留、不普/夏、普/冬、普/過、普		13	3	10	26	0.8%
夜鷺	<i>Nycticorax nycticorax</i>	留、普/冬、稀/過、稀		30	1	1	32	1.0%
黑冠麻鷺	<i>Gorsachius melanolophus</i>	留、普				1	1	0.0%
鷹科 Accipitridae								
鳳頭蒼鷹	<i>Accipiter trivirgatus</i>	留、普	特亞、II	2	1	◎	3	0.1%
秧雞科 Rallidae								
紅冠水雞	<i>Gallinula chloropus</i>	留、普		14			14	0.4%
鳩鴿科 Columbidae								
野鴿	<i>Columba livia</i>	引進種、普		94	18	45	157	4.9%
紅鳩	<i>Streptopelia tranquebarica</i>	留、普		5		2	7	0.2%
珠頸斑鳩	<i>Streptopelia chinensis</i>	留、普		39	9	10	58	1.8%
綠鳩	<i>Treron sieboldii</i>	留、不普				◎		
雨燕科 Apodidae								
灰喉針尾雨燕	<i>Hirundapus cochinchinensis</i>	留、稀	特亞	4	3		7	0.2%
小雨燕	<i>Apus nipalensis</i>	留、普	特亞	4	12	13	29	0.9%
翠鳥科 Alcedinidae								
翠鳥	<i>Alcedo atthis</i>	留、普/過、不普		5	1		6	0.2%
鬚鴉科 Megalaimidae								
五色鳥	<i>Megalaima nuchalis</i>	留、普	特有	20	13	◎	33	1.0%
啄木鳥科 Picidae								
小啄木	<i>Dendrocopos canicapillus</i>	留、普		5	1	5	11	0.3%
伯勞科 Laniidae								
紅尾伯勞	<i>Lanius cristatus</i>	冬、普/過、普	III	6	4	3	13	0.4%
王鷓科 Monarchidae								
黑枕藍鷓	<i>Hypothymis azurea</i>	留、普	特亞	11	10	2	23	0.7%
鴉科 Corvidae								
樹鴉	<i>Dendrocitta formosae</i>	留、普	特亞	11	4	6	21	0.7%
燕科 Hirundinidae								
家燕	<i>Hirundo rustica</i>	夏、普/冬、普/過、普			1	1	2	0.1%
洋燕	<i>Hirundo tahitica</i>	留、普		80	32	30	142	4.4%
赤腰燕	<i>Cecropis striolata</i>	留、普		14	5	11	30	0.9%
白頭翁	<i>Pycnonotus sinensis</i>	留、普	特亞	355	157	99	611	19.0%
柳鶯科 Phylloscopidae								
極北柳鶯	<i>Phylloscopus borealis</i>	冬、普		3	1	1	5	0.2%
繡眼科 Zosteropidae								
綠繡眼	<i>Zosterops japonicus</i>	留、普		163	278	190	631	19.6%
鶇科 Turdidae								
白腹鶇	<i>Turdus pallidus</i>	冬、普		2	1		3	0.1%
赤腹鶇	<i>Turdus chrysolais</i>	冬、普			1		1	0.0%
八哥科 Sturnidae								
白尾八哥	<i>Acridotheres javanicus</i>	引進種、普		14	1	1	16	0.5%
灰頭棕鳥	<i>Sturnia malabarica</i>	引進種、稀		1			1	0.0%
鵲鴿科 Motacillidae								
灰鵲鴿	<i>Motacilla cinerea</i>	冬、普		4			4	0.1%
白鵲鴿	<i>Motacilla alba</i>	留、普/冬、普		2	1	1	4	0.1%
麻雀科 Passeridae								
麻雀	<i>Passer montanus</i>	留、普		1160	64	56	1280	39.8%

各類群動物種術統計表

種類	科	屬	種	原生種	特有種	外來種	保育類
蜻蛉目	4	17	19	19	-	-	-
爬蟲類	3	3	3	2	-	1	-
魚類	6	8	10	-	-	10	-
淡水蝦類	1	1	1	1	-	-	-
淡水螺類	5	6	6	5	-	1	-
淡水貝類	2	2	2	2	-	-	-
小計	21	37	41	29	0	12	0

附件六：與市府訪談紀錄

時間	105 年 7 月 12 日 下午 3：30
訪談人物	臺南市政府工務局公園管理科臺南公園承辦人員 陳先生 臺南市政府文化局資產處 蘇先生 06-2213569 市府農業局森林保育科 陳小姐
訪談方式	以電話訪問

目

前臺南公園的管理方式分析如下：

項目	管理類別	維護單位	維護內容
珍貴老樹	在「臺南市珍貴樹木保護自治條例」中，園區內多達 26 種、78 棵，被市府指定為「珍貴老樹」。	農業局 森林 保育科	維護珍貴老樹
市定古蹟	<ul style="list-style-type: none"> ◇ 重道崇文坊 ◇ 原臺南公園管理所 	文化局 資產處	<ul style="list-style-type: none"> ◇ 風災、雨災後或重大開發可能影響地基的狀況下，會有團隊前往檢測 ◇ 木造部分會定期檢測有無白蟻侵蝕 ◇ 編列災害準備金備用

其他	<ul style="list-style-type: none"> ◇ 造庭工事 ◇ 工作物 ◇ 樹種 ◇ 遺跡 	工務局 管理科	
----	---	------------	--

(二)目前並無固定的養護進度，但有編列八~十二人的員工，每日定時以維護環境為主(清除垃圾、割草、廁所衛生……等)，大型樹木修剪一年大約有三~四次，防風雨損害。

(三)目前市府針對臺南公園並沒有往“主題式”公園規劃，先以上列珍貴老樹、市定古蹟以及其他三方面做好完善的照顧為目標。

(四)在今年 105 年公園的白壽之旅(99 歲)與明年百歲生日會由市政府文化局及臺南社區大學規劃一系列豐富的公園文化導覽活動，希望透過多元的活動方式，引領市民探索公園內自然生態的人文歷史、珍愛老樹等的議題。

(五)公園自民國 95 年~101 年，有一~四期的修繕圖。

百年公園～從“心”出發 問卷調查

您好，臺南公園植栽豐富的樹種，四季各具風華特色，並擁有許多珍貴的百年老樹，是臺南都市叢林的綠寶石！在臺南公園白壽之年，期待為百年公園提出更好的永續生態願景。謝謝您的協助與指教！！

1. 年 齡： 20 歲以下 21 歲～40 歲 41～59 歲 60 歲以上
2. 您是臺南市民嗎？ 是 不是

公園大解密!!!

1. 公園內有清代的北門城牆遺址 知道 聽過不確定 沒聽過
2. 公園內曾有清代秋決囚犯的刑場 知道 聽過不確定 沒聽過
3. 公園內有許多百年珍貴老樹 知道 聽過不確定 沒聽過
4. 園區內有全國最大的菩提樹 知道 聽過不確定 沒聽過
5. 園區內有市定古蹟 知道 聽過不確定 沒聽過
6. 樹公民團體協助植栽公園樹群 知道 聽過不確定 沒聽過
7. 公園有高達五公尺的百歲白仙丹 知道 聽過不確定 沒聽過
8. 公園在民國 95 年左右有大幅改建 知道 聽過不確定 沒聽過
9. 公園維護由市府三個單位負責 知道 聽過不確定 沒聽過

公園“心”印象(公園現狀的了解)

1. 您來公園做什麼?(可複選) 運動 散步 打球 做操
 跳舞 社交 聊天 下棋
 泡茶 唱歌 生態教育 其他
2. 您覺得公園內的哪些地方會吸引您去造訪? (可複選)
 燕潭風光 公園古蹟 花季 老樹 生態教育 運動 休閒 其他
3. 您覺得哪些地方需要改進? 如何改善?
 標示牌 _____
 夜間照明及治安 _____
 部分公共設施老舊 _____
 樹木維護管理 _____
 古蹟維護管理 _____
 親子遊樂設施 _____

- 排水溝的環境 _____
- 步道 _____
- 導覽文宣 _____
- 河岸陡峭 有落水危險 _____
- 運動設施 _____
- 土壤硬化 _____
- 民眾恣意騎車進入 _____
- 無障礙空間 _____
- 緊急連絡設備 _____
- 其他 _____

本問卷到此全部填寫完畢，請您檢查是否有遺漏的部分，謝謝您！